

**Gemeinde Auenwald  
OT Hohnweiler**

**Bebauungsplan**

**"Am Riedbächle"**

08119006\_1241\_45\_00\_BV

im beschleunigten Verfahren nach § 13a BauGB

**Textteil**

Entwurf zur öffentlichen Auslegung  
Stand: 08.05.2023/a



71522 Backnang  
Adenauerplatz 4  
Tel.: 07191 – 73529 - 0  
info@roosplan.de  
www.roosplan.de

## **Ausfertigung:**

Hiermit wird bestätigt, dass dieser Textteil (planungsrechtliche Festsetzungen) dem Satzungsbeschluss des Gemeinderats entspricht.

Auenwald, den

.....  
Kau-Uwe Ernst  
Bürgermeister

Projektbearbeitung:                   Dipl.-Ing. (FH) Jochen Roos, Freier Landschaftsarchitekt, bdla  
  Andreas Gutscher, B. Sc. Stadt- und Raumplanung  
  Dr. Miriam Pfäffle, Diplom-Biologin

Projektnummer:                         22.163

## INHALT

## SEITE

<b>I. Rechtsgrundlagen.....</b>	<b>1</b>
<b>II. Textliche Festsetzungen.....</b>	<b>2</b>
II.A Planungsrechtliche Festsetzungen .....	2
II.B Örtliche Bauvorschriften.....	3
<b>III. Nachrichtlich übernommene Festsetzungen und Hinweise .....</b>	<b>4</b>
<b>IV Verfahrensvermerke.....</b>	<b>13</b>

## I. Rechtsgrundlagen

**BauGB (2017):** Baugesetzbuch in der Fassung der Bekanntmachung vom 3. November 2017 (BGBl. I S. 3634), das zuletzt durch Artikel 2 des Gesetzes vom 01.02.2023 (BGBl. 2023 I Nr. 6) geändert worden ist.

**BauNVO (2017):** Baunutzungsverordnung in der Fassung der Bekanntmachung vom 21. November 2017 (BGBl. I S. 3786), die durch Artikel 2 des Gesetzes vom 14.06.2021 (BGBl. I S. 1802) geändert worden ist.

**PlanzV 90 (1990):** Planzeichenverordnung vom 18. Dezember 1990 (BGBl. 1991 I S. 58), die zuletzt durch Artikel 3 des Gesetzes vom 14.06.2021 (BGBl. I S. 1802) geändert worden ist.

**LBO (2010):** Landesbauordnung für Baden-Württemberg (LBO) in der Fassung der Bekanntmachung vom 05.03.2010 (GBl. S. 357,358, ber. S. 416), zuletzt geändert durch Artikel 27 der Verordnung vom 21.12.2021 (GBl. 2022 S. 1, 4).

**Der Bebauungsplan setzt die räumlichen Grenzen fest (§ 9 Abs. 7 BauGB). Innerhalb des räumlichen Geltungsbereichs gelten die örtlichen Bauvorschriften (§ 74 Abs.6 LBO). Sämtliche innerhalb des räumlichen Geltungsbereichs bisher bestehenden planungs- und bauordnungsrechtlichen Festsetzungen oder örtliche Bauvorschriften sowie frühere baupolizeiliche Vorschriften der Gemeinde werden aufgehoben.**

## II. Textliche Festsetzungen

Der räumliche Geltungsbereich ergibt sich aus dem Planteil zum Bebauungsplan.

### II.A Planungsrechtliche Festsetzungen

Im Folgenden sind die planungsrechtlichen Festsetzungen gemäß § 9 Abs. 1, 2 und 3 BauGB, sowie der Baunutzungsverordnung (BauNVO) dargestellt.

#### II.A.1. Art der baulichen Nutzung

(§ 9 Abs.1 Nr.1 BauGB und §§ 1 – 11 BauNVO)

Siehe Einschrieb im Planteil.

##### **Gewerbegebiet, eingeschränkt (GE/e)** nach § 8 BauNVO

zulässig sind die in § 8 Abs.2 Nr. 1-3 BauNVO genannten Nutzungen mit der Einschränkung, dass sie das Wohnen nicht wesentlich stören:

- Nr. 1 Gewerbebetriebe aller Art, Lagerhäuser, Lagerplätze und öffentliche Betriebe,
- Nr. 2 Geschäfts-, Büro- und Verwaltungsgebäude,
- Nr. 3 Tankstellen.

Gemäß § 1 Abs.5 BauNVO sind Anlagen für sportliche Zwecke nicht zulässig.

Eine Wohnung für Aufsichts- und Bereitschaftspersonen, sowie für Betriebsinhaber und Betriebsleiter, die dem Gewerbebetrieb zugeordnet und ihm gegenüber in Grundfläche und Baumasse untergeordnet ist nach § 8 Abs.3 Nr.1 BauNVO, ist gemäß § 1 Abs.9 BauNVO nur dann ausnahmsweise zulässig, wenn diese nicht mehr als 200 m<sup>2</sup> Wohnfläche hat und die Wohnfläche 10 % der Grundstücksfläche nicht übersteigt.

Gemäß § 1 Abs. 6 BauNVO sind die ausnahmsweise zulässigen Nutzungen nach § 8 Abs.3 Nr. 2 und 3 BauNVO nicht Bestandteil des Bebauungsplanes:

- Nr. 2 Anlagen für kirchliche, kulturelle, soziale und gesundheitliche Zwecke,
- Nr. 3 Vergnügungsstätten.

Gemäß § 1 Abs. 9 BauNVO sind selbstständige Werbeanlagen ohne Bezug zu einer gewerblichen Nutzung auf dem Grundstück selbst, nicht zulässig.

#### II.A.2. Maß der baulichen Nutzung

(§ 9 Abs.1 Nr.1 BauGB und §§ 16-21a BauNVO)

Siehe Einschrieb im Planteil.

2.1 Höhe der baulichen Anlagen  
(§ 9 Abs.3 BauGB, § 16 Abs. 4 und § 18 BauNVO)

Die Höhe baulicher Anlagen wird durch die Traufhöhe (TH = obere Schnittkante zwischen Außenwand und Dachhaut) und die Gebäudehöhe (GBH = oberster Punkt des Gebäudes) jeweils über der im Planteil festgesetzten Bezugshöhe (BZH) definiert.

Die maximale TH gilt auch für Dachaufbauten.

Haustechnische Anlagen (incl. Anlagen zur Nutzung solarer Strahlungsenergie), sind bei Flachdachgebäuden bis zu zwei Meter über der festgesetzten maximalen TH zulässig.

2.2 Grundflächenzahl als Höchstgrenze  
(§ 16 Abs. 2 Nr. 1 und § 19 Abs. 4 BauNVO)

**II.A.3. Überbaubare Grundstücksflächen**  
(§ 9 Abs.1 Nr.2 BauGB sowie § 23 BauNVO)

Die überbaubare Grundstücksfläche ist durch Baugrenzen nach Eintrag im Planteil festgesetzt.

Außerdem sind gemäß § 23 Abs.5 BauNVO Nebenanlagen im Sinne des § 14 BauNVO und bauliche Anlagen, die in den Abstandsflächen zulässig sind, auch auf der nicht überbaubaren Fläche zulässig.

**II.A.4. Fläche für die Landwirtschaft**  
(§ 9 Abs. 1 Nr. 18)

**II.A.5. Flächen für die Herstellung des Straßenkörpers**  
(§ 9 Abs. 1 Nr. 26 BauGB)

Zur Herstellung des Straßenkörpers sind (ohne Eintrag im Planteil) unterirdische Stützbauwerke (Hinterbeton von Randeinfassungen) auf den angrenzenden Grundstücken in einer Breite von etwa 0,2 und einer Tiefe von etwa 0,5 m hinter Bordstein / Rabattstein erforderlich und zulässig. Ebenso sind Höhenunterschiede, die sich durch den Ausbau der Erschließungsanlagen ergeben und durch Böschungen im Verhältnis Höhe zu Länge wie 1 : 1,5 ausgeglichen werden, erforderlich und auch ohne Eintrag im Planteil auf den privaten Grundstücken zulässig.

**II.B Örtliche Bauvorschriften**  
(§74 LBO) keine Festsetzungen

### **III. Nachrichtlich übernommene Festsetzungen und Hinweise**

(§ 9 Abs. 6 BauGB)

#### **III.1 Erschließen von Grundwasser und -absenkung**

Maßnahmen, bei denen aufgrund der Tiefe des Eingriffs in den Untergrund mit Grundwasserfreilegungen gerechnet werden muss, sind der unteren Wasserbehörde beim Landratsamt rechtzeitig vor Ausführung anzuzeigen. Wird bei Bauarbeiten unvorhersehbar Grundwasser erschlossen, ist dies gemäß § 43 Abs. 6 Wassergesetz (WG) der Unteren Wasserbehörde anzuzeigen und die Arbeiten einstweilen einzustellen. Für eine Grundwasserabsenkung während der Bauzeit ist eine wasserrechtliche Erlaubnis erforderlich. Eine dauernde Grundwasserabsenkung ist nicht zulässig. Drän- und Grundwasser darf nicht in die Ortskanalisation eingeleitet werden. Chemisch wirksame Auftaumittel, wie Salz, dürfen nicht ins Grundwasser gelangen. Abwasser ist in dichten Rohrleitungen der Kläranlage zuzuleiten.

Bau und Betrieb von Grundwasser-Wärmepumpen oder Erdwärmeenergieanlagen bedürfen einer wasserrechtlichen Erlaubnis. Die Genehmigungsfähigkeit ist frühzeitig beim Landratsamt des Rems-Murr-Kreise zu erfragen.

#### **III.2 Niederschlagswasser**

Auf § 45 b Abs.3 WG (Ableitung von Niederschlagswasser) wird hingewiesen. Bei der Ausführung sind die Vorgaben des § 55 Abs. 2 Wasserhaushaltsgesetz (WHG) und der Niederschlagswasserverordnung zu beachten, wonach Niederschlagswasser ortsnah über die belebte Bodenzone mit einer Mächtigkeit von mindestens 30 cm breitflächig versickert, verrieselt oder in ein oberirdisches Gewässer gedrosselt eingeleitet werden soll, soweit dem weder wasserrechtliche noch sonstige öffentlich-rechtliche Vorschriften oder wasserwirtschaftliche Belange entgegenstehen. Für den Fall, dass eine Versickerung nicht möglich ist, hat eine Regenwasserrückhaltung über ein Gründach oder über eine entsprechend bemessene Retentionszisterne zu erfolgen. Sollte zur Rückhaltung des Niederschlagswassers kein Gründach umgesetzt werden, ist für die Einleitung von Regenwasser in die Mischwasserkanalisation oder in den Regenwasserkanal eine Retentionszisterne mit Überlauf in die jeweilige Kanalisation vorzusehen. Da der Niederschlagsabfluss aus dem Gebiet nicht höher sein darf, als natürlicherweise abfließen würde, ist pro 100 m<sup>2</sup> angeschlossene Dachfläche ein Zisternenvolumen von 2 m<sup>3</sup> und ein Drosselabfluss von 0,15 l/s umzusetzen. Diese Maßnahme hat den Hintergrund der Verringerung des Hochwasserscheitels im Gewässer, dient der hydraulischen Entlastung des Vorfluters sowie einer Verringerung der Schmutzfracht beim Entlastungsfall der Regenüberlaufbecken.

### III.3 Wild abfließendes Wasser

Auf § 37 Wasserhaushaltsgesetz (WHG) wird hingewiesen: Der natürliche Ablauf wild abfließenden Wassers (das gilt gemäß Abs. 4 auch für Wasser, das nicht aus Quellen stammt) auf ein tiefer liegendes Grundstück darf nicht zum Nachteil eines höher liegenden Grundstücks behindert werden. Der natürliche Ablauf wild abfließenden Wassers darf nicht zum Nachteil eines tiefer liegenden Grundstücks verstärkt oder auf andere Weise verändert werden.

### III.4 Brauchwassernutzung

Wird Regenwasser gesammelt und als Brauchwasser genutzt, ist dies dem Landratsamt nach § 13 Abs. 3 der Trinkwasserverordnung (TrinkwV) anzuzeigen. Das Landratsamt des Rems-Murr-Kreises hält ein Merkblatt "Speicherung von Regenwasser für Brauchwasserzwecke" bereit.

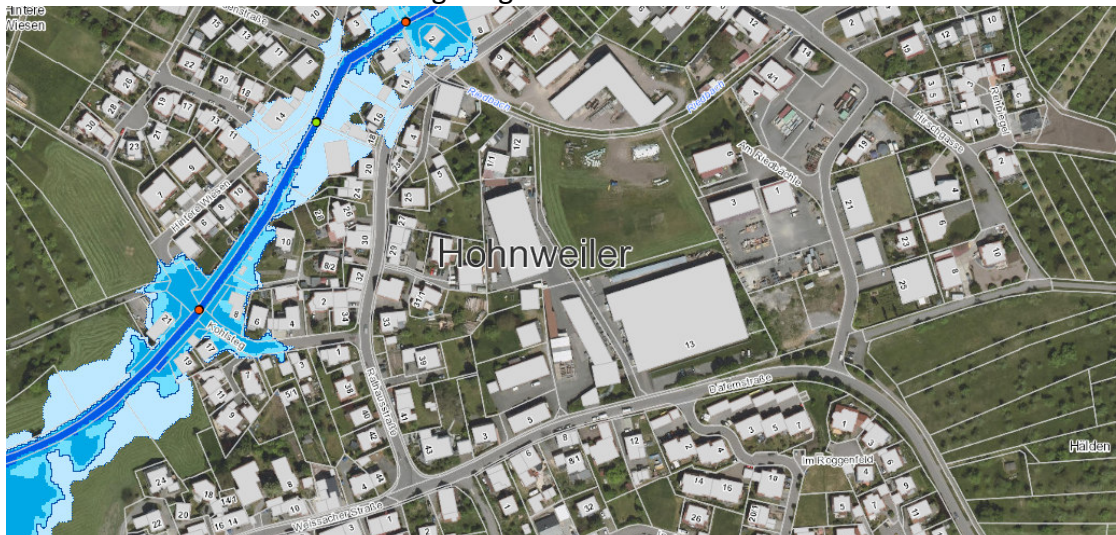
### III.5 Hausentwässerung

In der Regel sind bei den Grundstücken hangabwärts zur Straße die Abstände der Kanalsohle zum Kellerboden sehr gering, sodass der Bauherr je nach individueller Planung geeignete Maßnahmen wie Hebeanlagen vorzusehen hat. Rückstauklappen sind ohnehin in der Abwassersatzung für Entwässerungen unterhalb des Straßenniveaus vorgeschrieben.

Es wird auch darauf hingewiesen, dass das Hofwasser auf dem Grundstück abzuleiten ist und nicht in den öffentlichen Straßenraum geleitet werden darf.

### III.6 Überschwemmungsgebiete

Überschwemmungsflächen sind nicht vermerkt, aufgrund des benachbarten Riedbächles aber auch nicht völlig ausgeschlossen.





### **III.7 Starkregen**

Die Grundstücke können bei Starkregenereignissen betroffen sein, genauere Karten liegen allerdings nicht vor. Dies ist bei der Ausbildung der Kellergeschosse und der Wahl der Erdgeschossfußbodenhöhe zu beachten.

### **III.8 Gewässerrandstreifen**

Der Riedbach ist teilweise verdolt und daher ein Gewässer von wasserwirtschaftlich untergeordneter Bedeutung, ein Gewässerrandstreifen im Sinne des § 29 Abs. 1 Wassergesetz (WG) für Baden-Württemberg ist daher nicht gegeben.

### **III.9 Bodendenkmale**

Es wird auf die Regelungen der §§ 20 und 27 DSchG verwiesen: Sollten bei der Durchführung von Erdarbeiten archäologische Funde oder Befunde entdeckt werden, ist dies gemäß § 20 DSchG umgehend einer Denkmalschutzbehörde oder der Gemeinde anzuzeigen. Archäologische Funde (Steinwerkzeuge, Metallteile, Keramikreste, Knochen, etc.) oder Befunde (Gräber, Mauerreste, Brandschichten, auffällige Erdverfärbungen, etc.) sind bis zum Ablauf des vierten Werktages nach der Anzeige in unverändertem Zustand zu erhalten, sofern nicht die Denkmalschutzbehörde mit einer Verkürzung der Frist einverstanden ist. Auf die Ahndung von Ordnungswidrigkeiten (§ 27 DSchG) wird hingewiesen. Bei der Sicherung und Dokumentation archäologischer Substanz ist zumindest mit kurzfristigen Leerzeiten im Bauablauf zu rechnen. Ausführende Baufirmen sollten schriftlich in Kenntnis gesetzt werden.

### **III.10 Bodenschutz**

Nach den Bestimmungen des Bundes-Bodenschutzgesetzes (BBodSchG), hat jeder, der auf den Boden einwirkt, sich so zu verhalten, dass schädliche Bodenveränderungen nicht hervorgerufen werden. Der Grundstückseigentümer und jeder, der Verrichtungen auf dem Grundstück durchführen lässt, die zu Veränderungen der Bodenbeschaffenheit führen können, ist verpflichtet, Vorsorge gegen schädliche Bodenveränderungen zu treffen. Auf die §§ 4 und 7 BBodSchG wird hingewiesen. Die Inhalte des Merkblattes „Bodenschutz bei Baumaßnahmen“ des Landratsamtes sind zu beachten.

Außerdem wird auf § 202 BauGB (Schutz des Mutterbodens) hingewiesen.

### **III.11 Abfallbeseitigung - Altlasten**

Altlasten sind keine bekannt. Sollten bei Baumaßnahmen Altablagerungen angetroffen werden, so ist das Umweltschutzamt beim Landratsamt sofort zu verständigen.

Kampfmittelfreiheit ist noch nicht untersucht worden.

Hinweise zum Baugrund liegen nicht vor.

Hinweise zu Auffüllungen: Werden im Rahmen von Verfüllungen, Auffüllungen und Geländemodellierungen die Verwertung (das Auf- und Einbringen) von aufbereiteten mineralischen Bau- und Abbruchabfällen (Recyclingmaterial) oder Böden vorgesehen so sind die in Baden-Württemberg gültigen technischen Hinweise

- Mitteilung des Umweltministeriums Baden-Württemberg „Vorläufige Hinweise zum Einsatz von Baustoffrecyclingmaterial“ vom 13.04.2004,
- Verwaltungsvorschrift des Umweltministeriums Baden-Württemberg für die Verwertung von Abfall eingestuftem Bodenmaterial, 14.03.2007 Az. 25-8980.08M20 Land/3 einzuhalten.

Bei der Herstellung einer durchwurzelbaren Bodenschicht (z. B. gärtnerische Nutzung) sind die Vorsorgewerte der Bundesbodenschutz- und Altlastenverordnung bzw. die Zuordnungswerte 0 (Z 0) der vorgenannten Verwaltungsvorschrift für Bodenmaterial einzuhalten.

### **III.12 Erdmassenausgleich**

Gemäß § 3 Abs.4 Landes-Kreislaufwirtschaftsgesetz (LkreiWiG) gilt: Im Falle eines verfahrenspflichtigen Bauvorhabens mit einem zu erwartenden Anfall von mehr als 500 Kubikmetern Bodenaushub, einer verfahrenspflichtigen Abbruchmaßnahme oder einen Teilabbruch umfassenden verfahrenspflichtigen Baumaßnahme ist im Rahmen des Verfahrens der Baurechtsbehörde ein Abfallverwertungskonzept vorzulegen und durch die zuständige Abfallrechtsbehörde zu prüfen.

Gemäß § 6 Abs. 2 LBOAVO (Ausführungsverordnung zur Landesbauordnung) sind in den Bauzeichnungen zum Baugesuch die Ansichten der geplanten baulichen Anlage unter Angabe des vorhandenen und künftigen Geländes darzustellen.

### **III.13 Hinweise zur Gestaltung von Flächen und Ausführungen von Einrichtungen zur Eindämmung von Kriminalität**

Die kriminalpolizeiliche Beratungsstelle des Polizeipräsidiums (Karlsruhe) ist bereit, Bauinteressenten auf dem Gebiet der Kriminalitätsvorsorge zu beraten. Sie empfiehlt, das Umfeld kommunikationsfreundlich und -fördernd zu gestalten und auch Parkplätze übersichtlich anzulegen und die Sicht nicht durch überdimensionierte Bepflanzung zu verdecken. Niedrige Bepflanzung und hochstämmige Bäume sind deshalb zu bevorzugen. Hauseingänge sollten von der Straße aus einsehbar sein. Auch hier sind

eine niedrigere Bepflanzung und eine ausreichende Beleuchtung sinnvoll. Anbauten, Aufbauten, Mauern, stabile Rankgerüste, Müllgefäße oder Müllcontainer können den Zugang zu Fenstern und Balkonen im Erdgeschoss und im ersten Obergeschoss erleichtern, insbesondere dann, wenn sie nicht von der Straße oder den anderen Wohnungen aus einsehbar sind. Es wird empfohlen, Gebäude mit einbruchhemmenden Fenstern und Türen nach ENV 1627 WK 2-4 auszustatten.

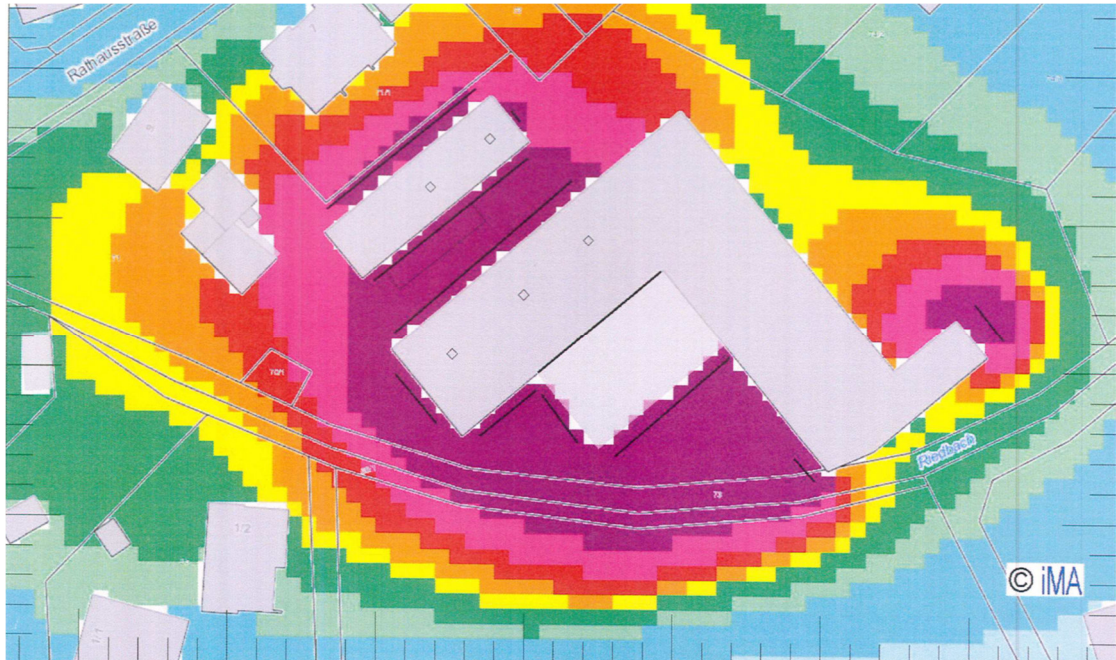
### III.14 Vorkehrungen zum Schutz vor schädlichen Umwelteinwirkungen (Lärm)

Gemäß der VwV Technische Baubestimmungen gehört die DIN 4109 zu den im Baugenehmigungsverfahren stets zu prüfenden bauordnungsrechtlichen Anforderungen.

Für den Verkehrslärm der K 1838 (Däfernstraße) sind allerdings keine Verkehrszählungen bekannt.

### III.15 Landwirtschaftliche Emissionen

Von der landwirtschaftlich genutzten Fläche und der nördlich anschließenden Hoffläche gehen Emissionen in Form von Lärm und Gerüchen aus. Diese sind nach den bisherigen Erkenntnissen ortsüblich und gebietsverträglich und daher zu dulden.



### **III.16 Artenschutzrechtliche Bestimmungen**

Die Rechtsgrundlage für den Schutz von Fortpflanzungs- oder Ruhestätten der wild lebenden Tiere der besonders geschützten Arten ist § 44 Abs. 1 Nr. 3 Bundesnaturschutzgesetz (BNatSchG). Solange die Fortpflanzungs- oder Ruhestätten regelmäßig - wenn auch nicht ständig - genutzt werden, sind diese geschützt und ein Zugriff verboten. Nach Ende der Nutzzeit ist ein Zugriff auf Fortpflanzungs- oder Ruhestätten nicht mehr verboten, wenn die ökologische Funktion, der von dem Eingriff oder Vorhaben betroffenen Fortpflanzungs- und Ruhestätten im räumlichen Zusammenhang weiterhin erfüllt wird.

Zudem ist das Tötungsverbot bei der Planung zu beachten (hier gilt Individuenbezug): es ist zu prüfen, ob sich das Tötungs- oder Verletzungsrisiko „signifikant“ erhöht. Alle geeigneten Vermeidungs- und Minderungsmaßnahmen sind bei Bedarf grundsätzlich zu ergreifen. Fortpflanzungs- oder Ruhestätten dürfen nur entfernt werden, wenn deren ökologische Funktion im räumlichen Zusammenhang weiterhin erfüllt wird. Dazu sind vorgezogene Maßnahmen zulässig. Die anderen, unter den weniger strengen Schutzstatus fallenden „besonders geschützten Arten“ sind gemäß § 44 Abs. 5 BNatSchG zu behandeln. Diese Arten sind in der Planung z.B. durch Vermeidungs-, Minderungs- und (artenschutzrechtliche) Ausgleichsmaßnahmen zu berücksichtigen.

Gehölze dürfen gemäß § 39 Abs.5 S.1 Nr.2 BNatSchG lediglich in der Zeit vom 1. Oktober bis 28./29. Februar abgeschnitten, auf den Stock gesetzt oder beseitigt werden, auf die Ausnahmen in Satz 2 wird hingewiesen. Für alle zu erhaltenden Gehölz- und Vegetationsflächen ist die die Einhaltung der DIN 18920 (insbesondere ein stabiler Bauzaun, Wurzelschutzvorhänge) zu beachten. Um einen dauerhaften Schutz der Gehölze und der Pflanzgebote zu gewährleisten, werden entsprechend große Baumscheiben mit Schutz vor Bodenverdichtung empfohlen.

Bauliche Anlagen, insbesondere Entwässerungseinrichtungen wie Kanaleinläufe, sind so zu gestalten, dass Kleintierfallen vermieden werden.

### **III.17 Vermeidung von Vogelschlag**

§ 44 Abs. 1 Nr. 1 BNatSchG verbietet das Töten oder Verletzen aller wild lebenden Tiere der besonders geschützten Arten, zu denen die einheimischen Vogelarten gehören. Durch Verwendung von Glas in der Fassadengestaltung, insbesondere hinsichtlich der Lage des Plangebietes im Übergang zur freien Landschaft, kann es zu einem signifikant erhöhten Tötungsrisiko kommen, das den Verbotstatbestand nach § 44 Abs. 1 Nr. 1 auslösen kann. Zur Vermeidung der Tötung und Verletzung von Vögeln an Glas- und Fensterfronten von Gebäuden, Gebäudeteilen und Anbauten sind diese vogelschlagsicher zu gestalten. Entsprechende Hinweise zu Gestaltung, Materialität und Dimensionierung sind der Fachliteratur im Sinne der anerkannten Regeln der Technik, der erforderlichen Sorgfalt und der guten fachlichen Praxis zu entnehmen.

### III.18 Insektenverträgliche Außenbeleuchtung

Es wird auf den neuen § 21 Naturschutzgesetz zur insektenfreundlichen Beleuchtung hingewiesen, aus dem sich u.a. eine Verpflichtung für neu zu errichtenden Beleuchtungsanlagen ableiten lässt (s. Gesetz zur Änderung des Naturschutzgesetzes und des Landwirtschafts- und Landeskulturgesetzes vom 23.07.2020, GBl. vom 30. Juli 2020, S. 651 ff.): Die Außenbeleuchtung ist energiesparend, streulichtarm und insektenverträglich zu installieren. Es gilt der jeweilige Stand der Technik. Emissionen im Blau-, Violett- und UV-Spektrum sind nicht zulässig. Die Lichtwirkung darf nur nach unten auf die zu beleuchtende Fläche gerichtet sein. Nach Möglichkeit ist die Betriebsdauer der Beleuchtung durch Zeitschaltung und Bewegungsmelder dem Beleuchtungsbedarf anzupassen. Gebäudefassaden anzustrahlen, Strahlung gegen den Himmel sowie großflächige Lichtwerbung sind nicht zulässig.



### III.19 Verbot von Schottergärten/Gebot von Fassaden- und Dachbegrünungen

Auf § 9 Abs.1 LBO und § 21a NatSchG BW wird hingewiesen: Die nicht überbauten Flächen der bebauten Grundstücke müssen Grünflächen sein, soweit diese Flächen nicht für eine andere zulässige Verwendung benötigt werden. Ist eine Begrünung oder Bepflanzung der Grundstücke nicht oder nur sehr eingeschränkt möglich, so sind die baulichen Anlagen zu begrünen, soweit ihre Beschaffenheit, Konstruktion und Gestaltung es zulassen und die Maßnahme wirtschaftlich zumutbar ist. Es ist darauf hinzuwirken, dass Gartenanlagen insektenfreundlich gestaltet werden und Gartenflächen vorwiegend begrünt werden. Schotterungen zur Gestaltung von privaten Gärten sind grundsätzlich keine andere zulässige Verwendung im Sinne des § 9 Abs.1 Satz 1 LBO. Gartenflächen sollen ferner wasseraufnahmefähig belassen oder hergestellt werden.

### III.20 Nutzung der Solarenergie

Das Klimaschutz- und Klimawandelanpassungsgesetz Baden-Württemberg (KlimaG BW) enthält in § 23/35 eine Pflicht zur Installation von Photovoltaikanlagen bei Neubauten und Dachsanierungen sowie offenen Parkplätzen ab 35 Stellplätzen. Auf die genaueren Bestimmungen der Photovoltaik-Pflicht-Verordnung wird ergänzend verwiesen.

### **III.21 Straßenschilder und Straßenbeleuchtung**

Auf § 5b des Straßenverkehrsgesetzes (STVG) BW wird hingewiesen. § 5b Abs.6: Können Verkehrszeichen oder Verkehrseinrichtungen aus technischen Gründen oder wegen der Sicherheit und Leichtigkeit des Straßenverkehrs nicht auf der Straße angebracht werden, haben die Eigentümer der Anliegergrundstücke das Anbringen zu dulden.

Haltevorrichtungen, Masten und Leitungen der Straßenbeleuchtung sind gemäß § 126 BauGB auf der privaten Grundstücksfläche zu dulden.

### **III.22 Maximale Höhe baulicher Anlagen**

Überschreitet eine bauliche Anlage die Höhe von 30 m über Grund, können Belange der Landesverteidigung betroffen sein. Es ist dann eine Genehmigung des Bundesamtes für Infrastruktur, Umweltschutz und Dienstleistungen der Bundeswehr einzuholen.

### **III.23 Nachbarrechtsgesetz**

Gemäß § 11 des Nachbarrechtsgesetzes BW gilt: Mit toten Einfriedigungen ist gegenüber Grundstücken, die landwirtschaftlich genutzt werden (das gilt auch für Feldwege), ein Grenzabstand von 0,50 m einzuhalten. Ist die tote Einfriedigung höher als 1,50 m, so vergrößert sich der Abstand entsprechend der Mehrhöhe, außer bei Drahtzäunen und Schranken.

Auf die Abstandsvorschriften der §§ 12 (Hecken), 15 (Waldungen) und 16 (sonstige Gehölze) wird hingewiesen.

### **III.24 Anbaubeschränkung**

Auf den Anbauabstand mit baulichen Anlagen zur K 1838 (Däfernstraße) gemäß § 22 Straßengesetz Baden-Württemberg (StrG), insbesondere § 22 Abs.6 wird hingewiesen.

Außerdem wird auf die Schutzmaßnahmen in § 28 StrG hingewiesen.

### III.25 Der richtige Standort für heimische Bäume und Sträucher:

Botanischer Name	Deutscher Name	Verwendung	Standort/Boden
		a) Einzelstellung	1) kalkhaltig
		b) Feldhecke	2) sauer
		c) Ufergehölz	3) feucht-nass
		d) Vogelschutzgehölz	4) trocken
		e) Pioniergehölz	5) sonnig
		f) Bienenweide	6) halbschattig

#### Bäume

<i>Acer campestre</i>	Feld-Ahorn	b,d,f	1,4,5,6
<i>Acer platanoides</i>	Spitz-Ahorn	a,b,d,e,f	4,5,6
<i>Acer pseudoplatanus</i>	Berg-Ahorn	a,b,d,e,f	3,5,6
<i>Alnus glutinosa</i>	Schwarz-Erle	c,d,e,f	2,3,5,6
<i>Betula pendula</i>	Hänge-Birke	a,e	1,4,5,
<i>Carpinus betulus</i>	Hainbuche	a,b,d,f	3,4,5,6
<i>Fagus sylvatica</i>	Rotbuche	a,d,f	1,2,5,6
<i>Populus tremula</i>	Zitterpappel	c,e,f	3,4,5,6
<i>Prunus avium</i>	Vogel-Kirsche	a,b,d,f	4,5,6
<i>Sorbus aucuparia</i>	Eberesche	a,b,d,e,f	2,3,4,5,6
<i>Sorbus domestica</i>	Speierling	a,d,f	1,4,5,6
<i>Sorbus torminalis</i>	Elsbeere	a,b,d	4,5,6
<i>Salix alba</i>	Silber-Weide	a,c,f	1,3,5
<i>Salix fragilis</i>	Bruch-Weide	a,c,f	3,5
<i>Tilia cordata</i>	Winter-Linde	a,d,e,f	4,5,6
<i>Tilia platyphyllos</i>	Sommer-Linde	a,d,e,f	1,3,5,6
<i>Ulmus minor</i>	Feld-Ulme	a,b,d,e,f	1,3,4,5,6
<i>Ulmus glabra</i>	Berg-Ulme	a,d,f	3,5,6

#### Sträucher

<i>Corylus avellana</i>	Haselnuß	b,d,e,f	1,2,3,4,5,6
<i>Cornus sanguinea</i>	Roter Hartriegel	b,c,d,f	1,3,4,5,6
<i>Crataegus monogyna</i>	Eingrifflicher Weißdorn	a,b,d,f	1,4,5,6
<i>Euonymus europaeus</i>	Pfaffenhütchen	a,b,c,d,f	1,3,4,5,6,
<i>Frangula alnus</i>	Faulbaum	b,c,d,e,f	2,3,5,6
<i>Hedera helix</i>	Efeu	b,d,f	3,6
<i>Ligustrum vulgare</i>	Liguster	a,b,d,e,f	1,3,4,5,6
<i>Lonicera xylosteum</i>	Rote Heckenkirsche	b,d,f	1,3,4,5
<i>Prunus spinosa</i>	Schlehe	b,d,e,f	1,4,5
<i>Rubus fruticosus</i>	Brombeere	b,c,d,e,f	2,3,4,5,6,
<i>Rhamnus cathartica</i>	Kreuzdorn	b,d,f	1,4,5,6
<i>Rosa canina</i>	Hunds-Rose	b,d,e,f	5,6
<i>Rosa rubiginosa</i>	Wein-Rose	b,d,f	1,4,5
<i>Sambucus nigra</i>	Schwarzer Holunder	a,b,d,e,f	3,5,6
<i>Sambucus racemosa</i>	Trauben-Holunder	a,b,c,d,e,f	2,3,6
<i>Salix caprea</i>	Sal-Weide	a,b,c,e,f	3,4,5,6
<i>Salix purpurea</i>	Purpur-Weide	b,c,e,f	1,3,4,5,6
<i>Salix triandra</i>	Mandel-Weide	b,c,e,f	1,3,5,6
<i>Salix viminalis</i>	Korb-Weide	b,c,e,f	1,3,5
<i>Viburnum opulus</i>	Gewöhnlicher Schneeball	a,b,c,d,f	3,5,6

#### **IV    Verfahrensvermerke**

- |    |   |                       |
|----|---|-----------------------|
| 1. | Aufstellungsbeschluss (§ 2 Abs. 1 und 13a BauGB)  | am                    |
| 2. | Ortsübliche Bekanntmachung im Mitteilungsblatt<br>im Internet (§ 4a Abs.4 BauGB)                          | am<br>am              |
| 3. | Öffentliche Auslegung (§ 3 Abs. 2 BauGB)  | vom<br>bis            |
| 4. | Einholung der Stellungnahmen der Behörden und<br>sonstigen Träger öffentlicher Belange (§ 4 Abs. 2 BauGB) | Mail vom<br>Frist bis |
| 5. | Satzungsbeschluss des Bebauungsplanes und der<br>örtlichen Bauvorschriften (§ 10 BauGB und § 74 LBO)      | am                    |
| 6. | Ortsübliche Bekanntmachung von Nr. 5 im Mitteilungsblatt  | am                    |
| 7. | Rechtsverbindlichkeit des Bebauungsplanes (§ 10 Abs. 3 BauGB)   | ab                    |