

**Gemeinde Auenwald
Ortsteil Unterbrüden**

**Bebauungsplan
und örtliche Bauvorschriften
"Beaurepairestraße"**

08119006_1243_029_00_BV

Textteil

Entwurf zur Offenlage

(Verfahrensvermerke, Rechtsgrundlagen und Hinweise III.2 und III.6 ergänzt)

Stand: 13.05.2024

roosplan 
Freiraum • Stadt • Landschaft

71522 Backnang
Adenauerplatz 4
Tel.: 07191 – 73529 - 0
info@roosplan.de
www.roosplan.de

Ausfertigung:

Hiermit wird bestätigt, dass dieser Textteil (Planungsrechtliche Festsetzungen) dem Satzungsbeschluss des Gemeinderats entspricht.

Auenwald, den

.....
Bürgermeister

Projektbearbeitung: Andreas Gutscher, B. Sc. Stadt- und Raumplanung
 Karsten Heuckeroth, Stadtplaner

Projektnummer: 23.098

INHALT

SEITE

I. Rechtsgrundlagen..... 1

II. Textliche Festsetzungen..... 2

 II.A Planungsrechtliche Festsetzungen2

 II.B Örtliche Bauvorschriften.....4

III. Nachrichtlich übernommene Festsetzungen und Hinweise 5

IV Verfahrensvermerke..... 14

I. Rechtsgrundlagen

BauGB (2017): Baugesetzbuch in der Fassung der Bekanntmachung vom 3. November 2017 (BGBl. I S. 3634), das zuletzt durch Artikel 3 des Gesetzes vom 20. Dezember 2023 (BGBl. 2023 I Nr. 394) geändert worden ist,

BauNVO (2017): Baunutzungsverordnung in der Fassung der Bekanntmachung vom 21. November 2017 (BGBl. I S. 3786), die zuletzt durch Artikel 2 des Gesetzes vom 3. Juli 2023 (BGBl. 2023 I Nr. 176) geändert worden ist,

PlanZV 90 (1990): Planzeichenverordnung vom 18. Dezember 1990 (BGBl. 1991 I S. 58), die zuletzt durch Artikel 3 des Gesetzes vom 14.06.2021 (BGBl. I S. 1802) geändert worden ist,

LBO (2010): Landesbauordnung für Baden-Württemberg (LBO) in der Fassung der Bekanntmachung vom 05.03.2010 (GBl. S. 357,358, ber. S. 416), zuletzt geändert durch Gesetz vom 20. November 2023 (GBl. S. 422).

Der Bebauungsplan setzt die räumlichen Grenzen fest (§ 9 Abs. 7 BauGB). Innerhalb des räumlichen Geltungsbereichs gelten die örtlichen Bauvorschriften (§ 74 Abs.6 LBO). Sämtliche innerhalb des räumlichen Geltungsbereichs bisher bestehenden planungs- und bauordnungsrechtlichen Festsetzungen oder örtliche Bauvorschriften sowie frühere baupolizeiliche Vorschriften der Gemeinde werden aufgehoben.

II. Textliche Festsetzungen

Der räumliche Geltungsbereich ergibt sich aus dem Planteil zum Bebauungsplan.

II.A Planungsrechtliche Festsetzungen

Im Folgenden sind die planungsrechtlichen Festsetzungen gemäß § 9 Abs. 1, 2 und 3 BauGB, sowie der Baunutzungsverordnung (BauNVO) dargestellt.

II.A.1. Art der baulichen Nutzung

(§ 9 Abs.1 Nr.1 BauGB und §§ 1 – 11 BauNVO)

Siehe Einschrieb im Planteil.

WA = Allgemeines Wohngebiet (§ 4 BauNVO)

Zulässig sind:

Wohngebäude,

die der Versorgung des Gebiets dienenden Läden, Schank- und Speisewirtschaften sowie nicht störende Handwerksbetriebe,

Anlagen für kirchliche, kulturelle, soziale, gesundheitliche und sportliche Zwecke.

Folgende ausnahmsweise zulässige Nutzungen sind nicht Bestandteil des Bebauungsplans und damit nicht zulässig (§ 1 Abs. 6 BauNVO):

Betriebe des Beherbergungsgewerbes,

sonstige nicht störende Gewerbebetriebe,

Anlagen für Verwaltungen,

Gartenbaubetriebe,

Tankstellen (außer Stromtankstellen).

II.A.2. Maß der baulichen Nutzung

(§ 9 Abs.1 Nr.1 BauGB und §§ 16-21a BauNVO)

Siehe Einschrieb im Planteil.

2.1 Höhenlage und Höhe der baulichen Anlagen

(§ 9 Abs.3 BauGB, § 16 Abs. 4 und § 18 BauNVO)

Erdgeschossrohfußbodenhöhe (EFH) in Metern über Normal Null (NN):

Die festgesetzte EFH bindet nur nach oben, nach unten (niederer) kann abgewichen werden.

Höhe baulicher Anlagen:

Die Höhe baulicher Anlagen wird durch die Gebäudehöhe (GBH) als höchster Punkt des Gebäudes (bei Flachdächern zählt auch die Attika zum Gebäude) mit maximal 4,5 m über der im Planteil festgesetzten EFH definiert.

Haustechnische Anlagen (z.B. Wärmepumpen oder Anlagen zur Nutzung solarer Strahlungsenergie), sind bis zu einem Meter über der festgesetzten maximalen GBH zulässig.

2.2 Grundflächenzahl als Höchstgrenze
(§ 19 BauNVO)

II.A.3. Überbaubare Grundstücksflächen
(§ 9 Abs.1 Nr.2 BauGB sowie § 23 BauNVO)

Die überbaubare Grundstücksfläche ist durch Baugrenzen nach Eintrag im Planteil festgesetzt.

II.A.4. Verkehrsflächen
(§ 9 Abs. 1 Nr. 11 BauGB)

Im Planteil sind dargestellt:

Öffentliche Verkehrsfläche: Mischverkehrsfläche

II.A.5. Festsetzungen zum Anpflanzen von Bäumen und Sträuchern
Pflanzgebot (§ 9 Abs. 1 Nr. 25a BauGB)

Einzelbaumpflanzgebote

Die im Planteil gekennzeichneten Pflanzgebote von Pflanzen aus gebietsheimischer Herkunft (autochthone Gehölze) sind anzupflanzen, dauerhaft zu pflegen, zu erhalten und bei Verlust gleichartig zu ersetzen. Die Pflanzstandorte können von den im Plan eingezeichneten Standorten um bis zu 5 m abweichen.

II.A.6. Flächen für die Herstellung des Straßenkörpers
(§ 9 Abs. 1 Nr. 26 BauGB)

Zur Herstellung des Straßenkörpers sind (ohne Eintrag im Planteil) unterirdische Stützbauwerke (Hinterbeton von Randeinfassungen) auf den angrenzenden Grundstücken in einer Breite von etwa 0,2 und einer Tiefe von etwa 0,5 m hinter Bordstein / Rabattstein erforderlich und zulässig. Ebenso sind Höhenunterschiede, die sich durch den Ausbau der Erschließungsanlagen ergeben und durch Böschungen im Verhältnis Höhe zu Länge wie 1 : 1,5 ausgeglichen werden, erforderlich und auch ohne Eintrag im Planteil auf den privaten Grundstücken zulässig.

II.B Örtliche Bauvorschriften

(§74 LBO)

II.B.1. Äußere Gestalt der baulichen Anlage

(§ 74 Abs. 1 Nr. 1 LBO)

Die Farbgestaltung ist auf die in der Umgebung vorhandenen Farben abzustimmen, grellfarbene und hochglänzende Materialien (außer Solaranlagen) sind nicht zulässig.

II.B.2. Stellplatzverpflichtung für Wohnungen

(§ 74 Abs. 2 Nr. 2 LBO)

Abweichend von § 37 Abs. 1 LBO gilt folgende Stellplatzverpflichtung: Es sind 2 Stellplätze je Wohnung nachzuweisen. Gefangene Stellplätze (Parkraum vor der Garage) können für dieselbe Nutzungseinheit angerechnet werden.

II.B.3. Anlagen zum Sammeln von Niederschlagswasser

(§ 74 Abs. 3 Nr. 2 LBO)

Für den Fall, dass eine Versickerung nicht möglich ist, hat eine Regenwasserrückhaltung über ein Gründach oder über eine entsprechend bemessene Retentionszisterne zu erfolgen. Sollte zur Rückhaltung des Niederschlagswassers kein Gründach umgesetzt werden, ist für die Einleitung von Regenwasser in den Regenwasserkanal eine Retentionszisterne mit Überlauf in die Kanalisation vorzusehen. Da der Niederschlagsabfluss aus dem Gebiet nicht höher sein darf, als natürlicherweise abfließen würde, ist pro 100 m² angeschlossene Dachfläche ein Zisternenvolumen von 2 m³ und ein Drosselabfluss von 0,15 l/s umzusetzen. Diese Maßnahme hat den Hintergrund der Verringerung des Hochwasserscheitels im Gewässer, dient der hydraulischen Entlastung des Vorfluters sowie einer Verringerung der Schmutzfracht beim Entlastungsfall der Regenüberlaufbecken.

III. Nachrichtlich übernommene Festsetzungen und Hinweise

(§ 9 Abs. 6 BauGB)

III.1 Erschließen von Grundwasser und -absenkung

Aufgrund der Nähe zu den Gewässern ist mit geringen Grundwasserflurabständen zu rechnen. Es wird (auch aus Gründen des Hochwasserschutzes) empfohlen, auf Keller zu verzichten.

Maßnahmen, bei denen aufgrund der Tiefe des Eingriffs in den Untergrund mit Grundwasserfreilegungen gerechnet werden muss, sind der unteren Wasserbehörde beim Landratsamt rechtzeitig vor Ausführung anzuzeigen. Wird bei Bauarbeiten unvorhersehbar Grundwasser erschlossen, ist dies gemäß § 43 Abs. 6 Wassergesetz (WG) der Unteren Wasserbehörde anzuzeigen und die Arbeiten einstweilen einzustellen. Für eine Grundwasserabsenkung während der Bauzeit ist eine wasserrechtliche Erlaubnis erforderlich. Eine dauernde Grundwasserabsenkung ist nicht zulässig. Drän- und Grundwasser darf nicht in die Ortskanalisation eingeleitet werden. Chemisch wirksame Auftaumittel, wie Salz, dürfen nicht ins Grundwasser gelangen. Abwasser ist in dichten Rohrleitungen der Kläranlage zuzuleiten.

Bau und Betrieb von Grundwasser-Wärmepumpen oder Erdwärmeenergieanlagen bedürfen einer wasserrechtlichen Erlaubnis. Die Genehmigungsfähigkeit ist frühzeitig beim Landratsamt des Rems-Murr-Kreises zu erfragen.

III.2 Niederschlagswasser

Auf § 55 Abs. 2 Wasserhaushaltsgesetz (WHG) und der Verordnung über die dezentrale Beseitigung von Niederschlagswasser BW wird hingewiesen: Niederschlagswasser soll ortsnah versickert, verrieselt oder direkt oder über eine Kanalisation ohne Vermischung mit Schmutzwasser in ein Gewässer eingeleitet werden, soweit dem weder wasserrechtliche noch sonstige öffentlich-rechtliche Vorschriften noch wasserwirtschaftliche Belange entgegenstehen. Das Versickern von nicht behandlungsbedürftigem Niederschlagswasser über Schluckbrunnen, Sickerschächte oder Rigolen unter Umgehung einer mindestens 30 cm mächtigen belebten Bodenschicht ist nicht zulässig. Folgende Merkblätter sind zu beachten: "Antrag Bohranzeige", "Bohrungen im Untergrund", "Bauen im Grundwasser" sowie "Grundwasserhaltung während der Bauzeit".

III.3 Wild abfließendes Wasser

Auf § 37 Wasserhaushaltsgesetz (WHG) wird hingewiesen: Der natürliche Ablauf wild abfließenden Wassers (das gilt gemäß Abs. 4 auch für Wasser, das nicht aus Quellen stammt) auf ein tiefer liegendes Grundstück darf nicht zum Nachteil eines höher liegenden Grundstücks behindert werden. Der natürliche Ablauf wild abfließenden Wassers darf nicht zum Nachteil eines tiefer liegenden Grundstücks verstärkt oder auf andere Weise verändert werden.

III.4 Brauchwassernutzung

Wird Regenwasser gesammelt und als Brauchwasser genutzt, ist dies dem Landratsamt nach § 13 Abs. 3 der Trinkwasserverordnung (TrinkwV) anzuzeigen. Das Landratsamt des Rems-Murr-Kreises hält ein Merkblatt "Speicherung von Regenwasser für Brauchwasserzwecke" bereit.

III.5 Hausentwässerung

In der Regel sind bei den Grundstücken hangabwärts zur Straße die Abstände der Kanalsohle zum Kellerboden sehr gering, sodass der Bauherr je nach individueller Planung geeignete Maßnahmen wie Hebeanlagen vorzusehen hat. Rückstauklappen sind ohnehin in der Abwassersatzung für Entwässerungen unterhalb des Straßenniveaus vorgeschrieben.

Es wird auch darauf hingewiesen, dass das Hofwasser auf dem Grundstück abzuleiten ist und nicht in den öffentlichen Straßenraum geleitet werden darf.

III.6 Hochwasserschutz

Die Fläche ist in geringen Teilen als HQextrem überschwemmt ausgewiesen. Es wird empfohlen, dies bei der Planung der baulichen Anlagen bzw. der Gebäude zu berücksichtigen.



Das Landratsamt hält für eine hochwasserangepasste Bauweise ein Merkblatt "Belange des Hochwasserschutzes und der Hochwasservorsorge" bereit. Hinweise zum Objektschutz und zur baulichen Vorsorge in Überschwemmungsgebieten können auch der Hochwasserschutzfibel des Bundesministeriums für Umwelt etc. im Internet unter <https://www.fib-bund.de/Inhalt/Themen/Hochwasser/> entnommen werden.

III.7 Starkregen

Die Grundstücke können bei Starkregenereignissen betroffen sein, genauere Karten liegen allerdings nicht vor. Dies ist bei der Ausbildung der Kellergeschosse und der Wahl der Erdgeschossfußbodenhöhe zu beachten.

III.8 Bodendenkmale

Es wird auf die Regelungen der §§ 20 und 27 DSchG verwiesen: Sollten bei der Durchführung von Erdarbeiten archäologische Funde oder Befunde entdeckt werden, ist dies gemäß § 20 DSchG umgehend einer Denkmalschutzbehörde oder der Gemeinde anzuzeigen. Archäologische Funde (Steinwerkzeuge, Metallteile, Keramikreste, Knochen, etc.) oder Befunde (Gräber, Mauerreste, Brandschichten, auffällige Erdverfärbungen, etc.) sind bis zum Ablauf des vierten Werktages nach der Anzeige in unverändertem Zustand zu erhalten, sofern nicht die Denkmalschutzbehörde mit einer Verkürzung der Frist einverstanden ist. Auf die Ahndung von Ordnungswidrigkeiten (§ 27 DSchG) wird hingewiesen. Bei der Sicherung und Dokumentation archäologischer Substanz ist zumindest mit kurzfristigen Leerzeiten im Bauablauf zu rechnen. Ausführende Baufirmen sollten schriftlich in Kenntnis gesetzt werden.

III.9 Bodenschutz

Nach den Bestimmungen des Bundes-Bodenschutzgesetzes (BBodSchG), hat jeder, der auf den Boden einwirkt, sich so zu verhalten, dass schädliche Bodenveränderungen nicht hervorgerufen werden. Der Grundstückseigentümer und jeder, der Verrichtungen auf dem Grundstück durchführen lässt, die zu Veränderungen der Bodenbeschaffenheit führen können, ist verpflichtet, Vorsorge gegen schädliche Bodenveränderungen zu treffen. Auf die §§ 4 und 7 BBodSchG wird hingewiesen. Die Inhalte des Merkblattes „Bodenschutz bei Baumaßnahmen“ des Landratsamtes sind zu beachten.

Außerdem wird auf § 202 BauGB (Schutz des Mutterbodens) hingewiesen.

III.10 Abfallbeseitigung – Altlasten

Altlasten sind keine bekannt. Sollten bei Baumaßnahmen Altablagerungen angetroffen werden, so ist das Umweltschutzamt beim Landratsamt sofort zu verständigen.

Kampfmittelfreiheit ist noch nicht untersucht worden.

Hinweise zu Auffüllungen: Werden im Rahmen von Verfüllungen, Auffüllungen und Geländemodellierungen die Verwertung (das Auf- und Einbringen) von aufbereiteten mineralischen Bau- und Abbruchabfällen (Recyclingmaterial) oder Böden vorgesehen so sind die in Baden-Württemberg gültigen technischen Hinweise

- Mitteilung des Umweltministeriums Baden-Württemberg „Vorläufige Hinweise zum Einsatz von Baustoffrecyclingmaterial“ vom 13.04.2004,
- Verwaltungsvorschrift des Umweltministeriums Baden-Württemberg für die Verwertung von Abfall eingestuftem Bodenmaterial, 14.03.2007 Az. 25-8980.08M20 Land/3 einzuhalten.

Bei der Herstellung einer durchwurzelbaren Bodenschicht (z. B. gärtnerische Nutzung) sind die Vorsorgewerte der Bundesbodenschutz- und Altlastenverordnung bzw. die Zuordnungswerte 0 (Z 0) der vorgenannten Verwaltungsvorschrift für Bodenmaterial einzuhalten.

III.11 Baugrund

Aufgrund der Nähe zum Brüdenbach ist mit wechselnden und wenig tragfähigem Untergrund zu rechnen. Außerdem kann ein geringer Grundwasserflurabstand angenommen werden.

III.12 Erdmassenausgleich

Gemäß § 3 Abs.4 Landes-Kreislaufwirtschaftsgesetz (LKreiWiG) gilt: Im Falle eines verfahrenspflichtigen Bauvorhabens mit einem zu erwartenden Anfall von mehr als 500 Kubikmetern Bodenaushub, einer verfahrenspflichtigen Abbruchmaßnahme oder einen Teilabbruch umfassenden verfahrenspflichtigen Baumaßnahme ist im Rahmen des Verfahrens der Baurechtsbehörde ein Abfallverwertungskonzept vorzulegen und durch die zuständige Abfallrechtsbehörde zu prüfen.

Gemäß § 6 Abs. 2 LBOAVO (Ausführungsverordnung zur Landesbauordnung) sind in den Bauzeichnungen zum Baugesuch die Ansichten der geplanten baulichen Anlage unter Angabe des vorhandenen und künftigen Geländes darzustellen.

III.13 Hinweise zur Gestaltung von Flächen und Ausführungen von Einrichtungen zur Eindämmung von Kriminalität

Die kriminalpolizeiliche Beratungsstelle des Polizeipräsidiums ist bereit, Bauinteressenten auf dem Gebiet der Kriminalitätsvorsorge zu beraten. Sie empfiehlt, das Umfeld kommunikationsfreundlich und -fördernd zu gestalten und auch Parkplätze übersichtlich anzulegen und die Sicht nicht durch überdimensionierte Bepflanzung zu verdecken. Niedrige Bepflanzung und hochstämmige Bäume sind deshalb zu bevorzugen. Hauseingänge sollten von der Straße aus einsehbar sein. Auch hier sind eine niedere Bepflanzung und eine ausreichende Beleuchtung sinnvoll. Anbauten, Aufbauten, Mauern, stabile Rankgerüste, Müllgefäße oder Müllcontainer können den Zugang zu Fenstern und Balkonen im Erdgeschoss und im ersten Obergeschoss erleichtern, insbesondere dann, wenn sie nicht von der Straße oder den anderen Wohnungen aus einsehbar sind. Es wird empfohlen, Gebäude mit einbruchhemmenden Fenstern und Türen nach ENV 1627 WK 2-4 auszustatten.

III.14 Vorkehrungen zum Schutz vor schädlichen Umwelteinwirkungen (Lärm)

Gemäß der VwV Technische Baubestimmungen gehört die DIN 4109 zu den im Baugenehmigungsverfahren stets zu prüfenden bauordnungsrechtlichen Anforderungen. In der schalltechnischen Untersuchung wurde festgestellt, dass sowohl der Lärm der Sport- und Festhalle sowie deren Parkplatzflächen als auch der Lärm des südöstlich gelegenen Aussiedlerhofes zu hören sind. Ruhebedürftige Nutzungen (z.B. Räume für den Mittagsschlaf der Kinder) sind daher möglichst auf die dem Lärm abgewandte Seite zu orientieren.

III.15 Landwirtschaftliche Emissionen

Von den benachbarten landwirtschaftlich genutzten Flächen können Emissionen in Form von Staub, Lärm und Gerüchen ausgehen. Diese sind nach den bisherigen Erkenntnissen ortsüblich und gebietsverträglich und daher zu dulden.

III.16 Artenschutzrechtliche Bestimmungen

Es wird auf die artenschutzrechtlichen Bestimmungen des seit 01.03.2010 geltenden Bundesnaturschutzgesetzes (BNatSchG) hingewiesen. Die Rechtsgrundlage für den Schutz von Fortpflanzungs- oder Ruhestätten der wild lebenden Tiere der besonders geschützten Arten (dazu zählen auch die meisten Vogelarten) ist § 44 Abs. 1 Nr. 3 Bundesnaturschutzgesetz (BNatSchG). Hierbei kommt es nicht auf den Erhaltungszustand der lokalen Population einer Art an und ob sich dieser durch einen Verstoß gegen § 44 Abs.1 Nr.3 verschlechtert. Solange die Fortpflanzungs- oder Ruhestätten regelmäßig - wenn auch nicht ständig - genutzt werden, sind diese geschützt und ein Zugriff verboten. Nach Ende der Nutzzeit ist ein Zugriff auf Fortpflanzungs- oder Ruhestätten nicht mehr verboten, wenn die ökologische Funktion, der von dem Eingriff oder Vorhaben betroffenen Fortpflanzungs- und Ruhestätten im räumlichen Zusammenhang weiterhin erfüllt wird.

Zudem ist das Tötungsverbot bei der Planung zu beachten (hier gilt Individuenbezug): es ist zu prüfen, ob sich das Tötungs- oder Verletzungsrisiko „signifikant“ erhöht. Alle geeigneten Vermeidungs- und Minderungsmaßnahmen sind bei Bedarf grundsätzlich zu ergreifen. Fortpflanzungs- oder Ruhestätten dürfen nur entfernt werden, wenn deren ökologische Funktion im räumlichen Zusammenhang weiterhin erfüllt wird. Dazu sind vorgezogene Maßnahmen zulässig. Die anderen, unter den weniger strengen Schutzstatus fallenden „besonders geschützten Arten“ sind gemäß § 44 Abs. 5 BNatSchG zu behandeln. Diese Arten sind in der Planung z.B. durch Vermeidungs-, Minderungs- und (artenschutzrechtliche) Ausgleichsmaßnahmen zu berücksichtigen.

Gehölze dürfen gemäß § 39 Abs.5 S.1 Nr.2 BNatSchG lediglich in der Zeit vom 1. Oktober bis 28./29. Februar abgeschnitten, auf den Stock gesetzt oder beseitigt werden, auf die Ausnahmen in Satz 2 wird hingewiesen. Für alle zu erhaltenden Gehölz- und Vegetationsflächen ist die die Einhaltung der DIN 18920 (insbesondere ein stabiler Bauzaun, Wurzelschutzvorhänge) zu beachten. Um einen dauerhaften Schutz der Gehölze und der Pflanzgebote zu gewährleisten, werden entsprechend große Baumscheiben mit Schutz vor Bodenverdichtung empfohlen.

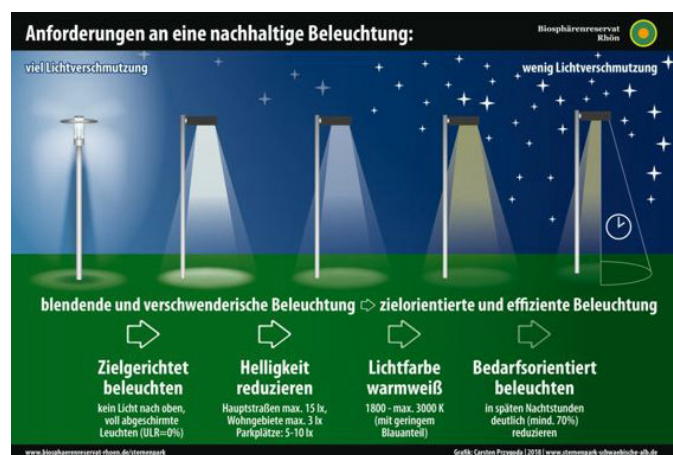
Bauliche Anlagen, insbesondere Entwässerungseinrichtungen wie Kanaleinläufe, sind so zu gestalten, dass Kleintierfallen vermieden werden.

III.17 Vermeidung von Vogelschlag

§ 44 Abs. 1 Nr. 1 BNatSchG verbietet das Töten oder Verletzen aller wild lebenden Tiere der besonders geschützten Arten, zu denen die einheimischen Vogelarten gehören. Durch Verwendung von Glas in der Fassadengestaltung, insbesondere hinsichtlich der Lage des Plangebietes im Übergang zur freien Landschaft, kann es zu einem signifikant erhöhten Tötungsrisiko kommen, das den Verbotstatbestand nach § 44 Abs. 1 Nr. 1 auslösen kann. Zur Vermeidung der Tötung und Verletzung von Vögeln an Glas- und Fensterfronten von Gebäuden, Gebäudeteilen und Anbauten sind diese vogelschlag-sicher zu gestalten. Entsprechende Hinweise zu Gestaltung, Materialität und Dimensionierung sind der Fachliteratur im Sinne der anerkannten Regeln der Technik, der erforderlichen Sorgfalt und der guten fachlichen Praxis zu entnehmen.

III.18 Insektenverträgliche Außenbeleuchtung

Es wird auf den neuen § 21 Naturschutzgesetz zur insektenfreundlichen Beleuchtung hingewiesen, aus dem sich u.a. eine Verpflichtung für neu zu errichtenden Beleuchtungsanlagen ableiten lässt (s. Gesetz zur Änderung des Naturschutzgesetzes und des Landwirtschafts- und Landeskulturgesetzes vom 23.07.2020, GBl. vom 30. Juli 2020, S. 651 ff.): Die Außenbeleuchtung ist energiesparend, streulichtarm und insektenverträglich zu installieren. Es gilt der jeweilige Stand der Technik. Emissionen im Blau-, Violett- und UV-Spektrum sind nicht zulässig. Die Lichtwirkung darf nur nach unten auf die zu beleuchtende Fläche gerichtet sein. Nach Möglichkeit ist die Betriebsdauer der Beleuchtung durch Zeitschaltung und Bewegungsmelder dem Beleuchtungsbedarf anzupassen. Gebäudefassaden anzustrahlen, Strahlung gegen den Himmel sowie großflächige Lichtwerbung sind nicht zulässig.



III.19 Verbot von Schottergärten/Gebot von Fassaden- und Dachbegrünungen

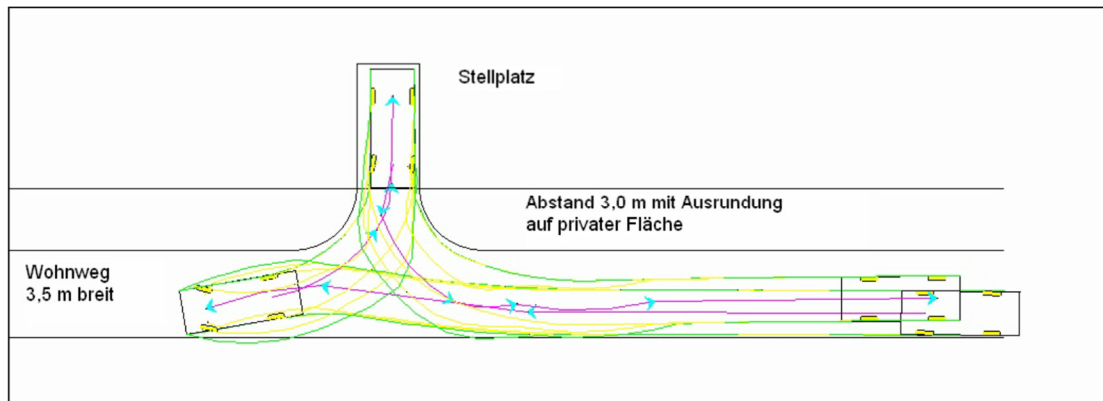
Auf § 9 Abs.1 LBO und § 21a NatSchG BW wird hingewiesen: Die nicht überbauten Flächen der bebauten Grundstücke müssen Grünflächen sein, soweit diese Flächen nicht für eine andere zulässige Verwendung benötigt werden. Ist eine Begrünung oder Bepflanzung der Grundstücke nicht oder nur sehr eingeschränkt möglich, so sind die baulichen Anlagen zu begrünen, soweit ihre Beschaffenheit, Konstruktion und Gestaltung es zulassen und die Maßnahme wirtschaftlich zumutbar ist. Es ist darauf hinzuwirken, dass Gartenanlagen insektenfreundlich gestaltet werden und Gartenflächen vorwiegend begrünt werden. Schotterungen zur Gestaltung von privaten Gärten sind grundsätzlich keine andere zulässige Verwendung im Sinne des § 9 Abs.1 Satz 1 LBO. Gartenflächen sollen ferner wasseraufnahmefähig belassen oder hergestellt werden.

III.20 Nutzung der Solarenergie

Das Klimaschutz- und Klimawandelanpassungsgesetz Baden-Württemberg (KlimaG BW) enthält in § 23/35 eine Pflicht zur Installation von Photovoltaikanlagen bei Neubauten und Dachsanierungen sowie offenen Parkplätzen ab 35 Stellplätzen. Auf die genaueren Bestimmungen der Photovoltaik-Pflicht-Verordnung wird ergänzend verwiesen.

III.21 Stellplätze

Nach § 4 der Garagenverordnung (Gbl. 1997 S.332, geändert 2011, S. 25) sind Stellplätze mindestens 5,0 m lang und mindestens 2,3 m breit auszubilden und bei senkrechter Zufahrt mit einer mindestens 6,5 m breiten Fahrgasse zu versehen. Die öffentliche Verkehrsfläche ist schmaler, die erforderlichen Mehrlängen sind deshalb auf der privaten Grundstücksfläche auszubilden. Dies ist auch bei der Einfriedung zu beachten.



III.22 Straßenschilder und Straßenbeleuchtung

Auf § 5b des Straßenverkehrsgesetzes (STVG) BW wird hingewiesen. § 5b Abs.6: Können Verkehrszeichen oder Verkehrseinrichtungen aus technischen Gründen oder wegen der Sicherheit und Leichtigkeit des Straßenverkehrs nicht auf der Straße angebracht werden, haben die Eigentümer der Anliegergrundstücke das Anbringen zu dulden.

Haltevorrichtungen, Masten und Leitungen der Straßenbeleuchtung sind gemäß § 126 BauGB auf der privaten Grundstücksfläche zu dulden.

III.23 Maximale Höhe baulicher Anlagen

Überschreitet eine bauliche Anlage die Höhe von 30 m über Grund, können Belange der Landesverteidigung betroffen sein. Es ist dann eine Genehmigung des Bundesamtes für Infrastruktur, Umweltschutz und Dienstleistungen der Bundeswehr einzuholen.

III.24 Barrierefreiheit

Es wird auf § 35 LBO hingewiesen: In Gebäuden mit mehr als zwei Wohnungen müssen die Wohnungen eines Geschosses barrierefrei erreichbar sein; diese Verpflichtung kann auch durch barrierefrei erreichbare Wohnungen in mehreren Geschossen erfüllt werden, wenn die gesamte Grundfläche dieser Wohnungen die Grundfläche der Nutzungseinheiten des Erdgeschosses nicht unterschreitet. In diesen Wohnungen müssen die Wohn- und Schlafräume, eine Toilette, ein Bad und die Küche oder Kochnische barrierefrei nutzbar und mit dem Rollstuhl zugänglich sein.

Es wird empfohlen, dies auch bei der Planung von Einfamilienhäusern zu beachten.

III.25 Nachbarrechtsgesetz

Gemäß § 27 des Nachbarrechtsgesetzes BW gilt: Enthält ein Bebauungsplan Festsetzungen über Böschungen, Aufschüttungen, Einfriedigungen, Hecken oder Anpflanzungen, so müssen hierfür die nach dem Nachbarrechtsgesetz vorgeschriebenen Abstände insoweit nicht eingehalten werden, als es die Verwirklichung der planerischen Festsetzung erfordert.

Gemäß § 11 des Nachbarrechtsgesetzes BW gilt: Mit toten Einfriedigungen ist gegenüber Grundstücken, die landwirtschaftlich genutzt werden (das gilt auch für Feldwege), ein Grenzabstand von 0,50 m einzuhalten. Ist die tote Einfriedigung höher als 1,50 m, so vergrößert sich der Abstand entsprechend der Mehrhöhe, außer bei Drahtzäunen und Schranken.

Auf die Abstandsvorschriften der §§ 12 (Hecken), 15 (Waldungen) und 16 (sonstige Gehölze) wird hingewiesen.

III.26 Der richtige Standort für heimische Bäume und Sträucher:

Botanischer Name	Deutscher Name	Verwendung	Standort/Boden
		a) Einzelstellung	1) kalkhaltig
		b) Feldhecke	2) sauer
		c) Ufergehölz	3) feucht-nass
		d) Vogelschutzgehölz	4) trocken
		e) Pioniergehölz	5) sonnig
		f) Bienenweide	6) halbschattig
Bäume			
<i>Acer campestre</i>	Feld-Ahorn	b,d,f	1,4,5,6
<i>Acer platanoides</i>	Spitz-Ahorn	a,b,d,e,f	4,5,6
<i>Acer pseudoplatanus</i>	Berg-Ahorn	a,b,d,e,f	3,5,6
<i>Alnus glutinosa</i>	Schwarz-Erle	c,d,e,f	2,3,5,6
<i>Betula pendula</i>	Hänge-Birke	a,e	1,4,5,
<i>Carpinus betulus</i>	Hainbuche	a,b,d,f	3,4,5,6
<i>Fagus sylvatica</i>	Rotbuche	a,d,f	1,2,5,6
<i>Populus tremula</i>	Zitterpappel	c,e,f	3,4,5,6

Prunus avium	Vogel-Kirsche	a,b,d,f	4,5,6
Sorbus aucuparia	Eberesche	a,b,d,e,f	2,3,4,5,6
Sorbus domestica	Speierling	a,d,f	1,4,5,6
Sorbus torminalis	Elsbeere	a,b,d	4,5,6
Salix alba	Silber-Weide	a,c,f	1,3,5
Salix fragilis	Bruch-Weide	a,c,f	3,5
Tilia cordata	Winter-Linde	a,d,e,f	4,5,6
Tilia platyphyllos	Sommer-Linde	a,d,e,f	1,3,5,6
Ulmus minor	Feld-Ulme	a,b,d,e,f	1,3,4,5,6
Ulmus glabra	Berg-Ulme	a,d,f	3,5,6

Sträucher

Corylus avellana	Haselnuß	b,d,e,f	1,2,3,4,5,6
Cornus sanguinea	Roter Hartriegel	b,c,d,f	1,3,4,5,6
Crataegus monogyna	Eingrifflicher Weißdorn	a,b,d,f	1,4,5,6
Euonymus europaeus	Pfaffenhütchen	a,b,c,d,f	1,3,4,5,6,
Frangula alnus	Faulbaum	b,c,d,e,f	2,3,5,6
Hedera helix	Efeu	b,d,f	3,6
Ligustrum vulgare	Liguster	a,b,d,e,f	1,3,4,5,6
Lonicera xylosteum	Rote Heckenkirsche	b,d,f	1,3,4,5
Prunus spinosa	Schlehe	b,d,e,f	1,4,5
Rubus fruticosus	Brombeere	b,c,d,e,f	2,3,4,5,6,
Rhamnus cathartica	Kreuzdorn	b,d,f	1,4,5,6
Rosa canina	Hunds-Rose	b,d,e,f	5,6
Rosa rubiginosa	Wein-Rose	b,d,f	1,4,5
Sambucus nigra	Schwarzer Holunder	a,b,d,e,f	3,5,6
Sambucus racemosa	Trauben-Holunder	a,b,c,d,e,f	2,3,6
Salix caprea	Sal-Weide	a,b,c,e,f	3,4,5,6
Salix purpurea	Purpur-Weide	b,c,e,f	1,3,4,5,6
Salix triandra	Mandel-Weide	b,c,e,f	1,3,5,6
Salix viminalis	Korb-Weide	b,c,e,f	1,3,5
Viburnum opulus	Gewöhnlicher Schneeball	a,b,c,d,f	3,5,6

IV **Verfahrensvermerke**

- | | | |
|--|---------------------|--------------------------|
| 1. Aufstellungsbeschluss (§ 2 Abs. 1 BauGB) | am | 25.09.2023 |
| 2. Ortsübliche Bekanntmachung von Nr. 1 im Amtsblatt | am | 28.09.2023 |
| 3. Frühzeitige Beteiligung der Öffentlichkeit (§ 3 Abs. 1 BauGB)
im Internet | vom
bis
ab | 06.10.2023
06.11.2023 |
| 4. Frühzeitige Unterrichtung der Behörden und sonstigen Träger öffentlicher Belange (§ 4 Abs. 1 BauGB), Stellungnahme | Mail vom
bis | 26.09.2023
06.11.2023 |
| 5. Auslegungsbeschluss | am | |
| 6. Ortsübliche Bekanntmachung der öffentlichen Auslegung im Amtsblatt im Internet (§ 4a Abs.4 BauGB) | am
am | |
| 7. Öffentliche Auslegung des Planentwurfs (§ 3 Abs. 2 BauGB) | vom
bis | |
| 8. Einholung von Stellungnahmen der Behörden und sonstiger Träger öffentlicher Belange (§ 4 Abs. 2 BauGB)
Frist zur Stellungnahme | Mail vom

bis | |
| 9. Satzungsbeschluss (§ 10 Abs. 1 BauGB i.V.m. § 4 GemO/BW) | am | |
| 10. Genehmigung (§ 10 Abs. 2 BauGB) durch das Landratsamt | am
Az.: | |
| 11. Inkrafttreten des Bebauungsplans durch ortsübliche Bekanntmachung der Genehmigung (§ 10 Abs. 3 BauGB) im Amtsblatt | am | |